

【商品情報のテキストインポート】

JAN コードと商品名で手早く商品情報を追加する方法はありますか？

商品情報の一覧表からまとめて商品を追加したいのですが、どうすればよいですか？

商品情報のテキストファイルがあれば、GX へ一括インポートすることができます。

GX へ商品情報をインポートするには、まず指定のフォーマットに合わせたテキストファイルを作成する必要があります。

目次

1. 商品情報テキストファイルの例.....	2
2. 商品情報インポート設定までの手順.....	3
3. [入力オプション]の設定.....	9
4. インポート.....	15

1. 商品情報テキストファイルの例

(1) 例として、以下のような商品情報ファイルを作成し、このファイルをインポートすることとします。

	A	B	C	D	E	F	G	H	I
1	JANコード	メーカーコード	ブランドコード	商品名称	幅	高さ	奥行		
2	4999999000015	4999999	499999901	NSSネイルケア 1	26	74	26		
3	4999999000022	4999999	499999901	NSSネイルケア 2	26	74	26		
4	4999999000039	4999999	499999901	NSSネイルケア 3	26	74	26		
5	4999999000046	4999999	499999901	NSSネイルケア 4	26	74	26		
6	4999999000053	4999999	499999901	NSSネイルケア 5	26	74	26		
7	4999999000060	4999999	499999901	NSSネイルケア 6	26	74	26		
8	4999999000077	4999999	499999901	NSSネイルケア					
9	4999999000084	4999999	499999901	NSSネイルケア					
10	4999999000091	4999999	499999901	NSSネイルケア					
11	4999999000107	4999999	499999901	NSSネイルケア					
12	4999999000114	4999999	499999901	NSSネイルケア					
13	4999999000121	4999999	499999901	NSSネイルケア					
14	4999999000138	4999999	499999901	NSSネイルケア					
15	4999999000145	4999999	499999901	NSSネイルケア					
16	4999999000152	4999999	499999901	NSSネイルケア					
17	4999999000503	4999999	499999901	NSS Store					
18									
19									
20									
21									

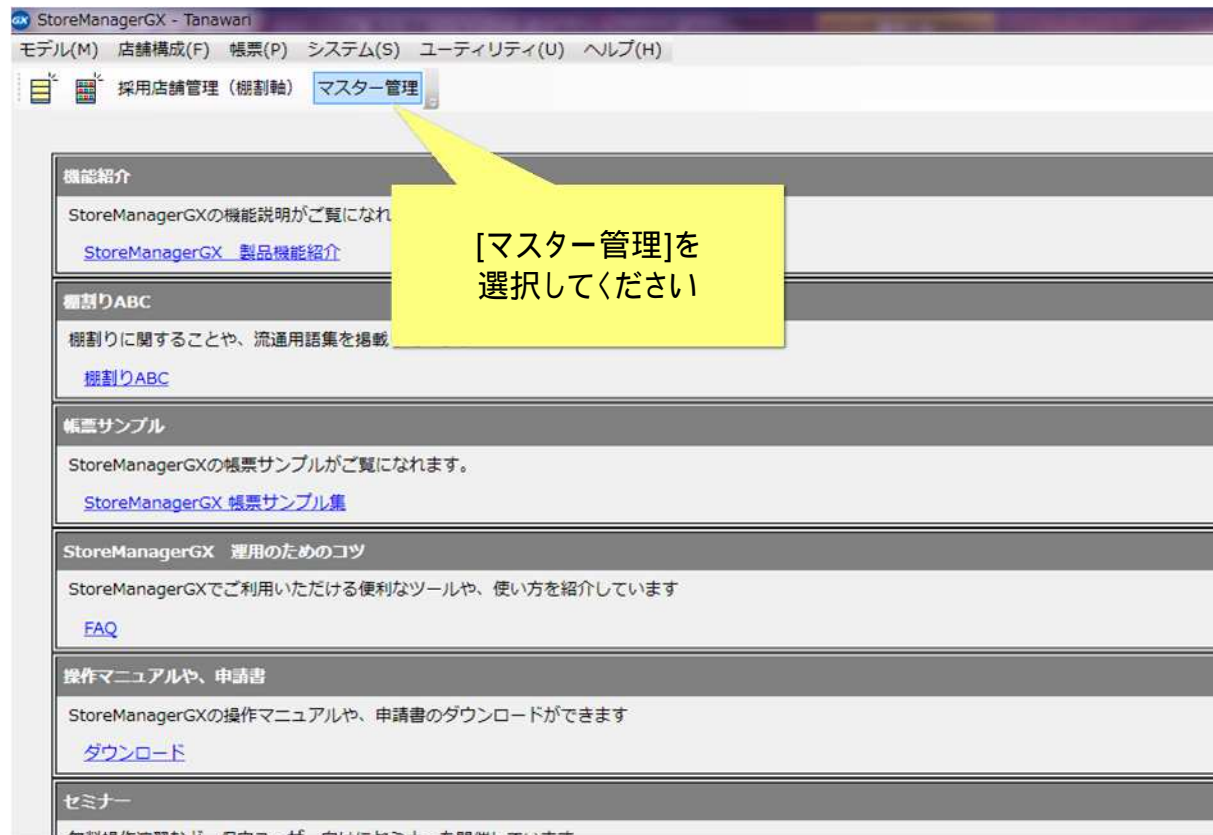
今回は、以下の項目で商品情報を用意します。

- ・JANコード
- ・メーカーコード
- ・ブランドコード
- ・商品名称
- ・幅、高さ、奥行

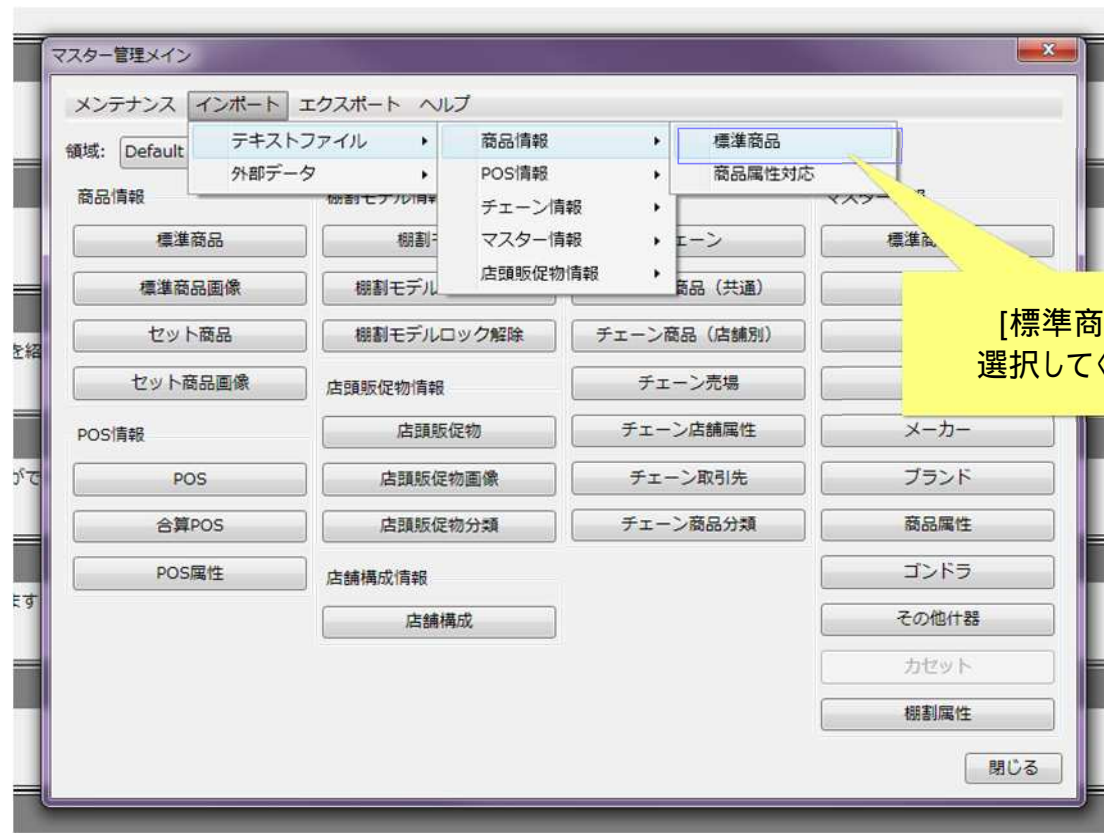
商品情報の項目は「JANコード」は必須項目、「JANコード」以外は任意項目となります。「JANコード」列は必ず用意してください。

2. 商品情報インポート設定までの手順

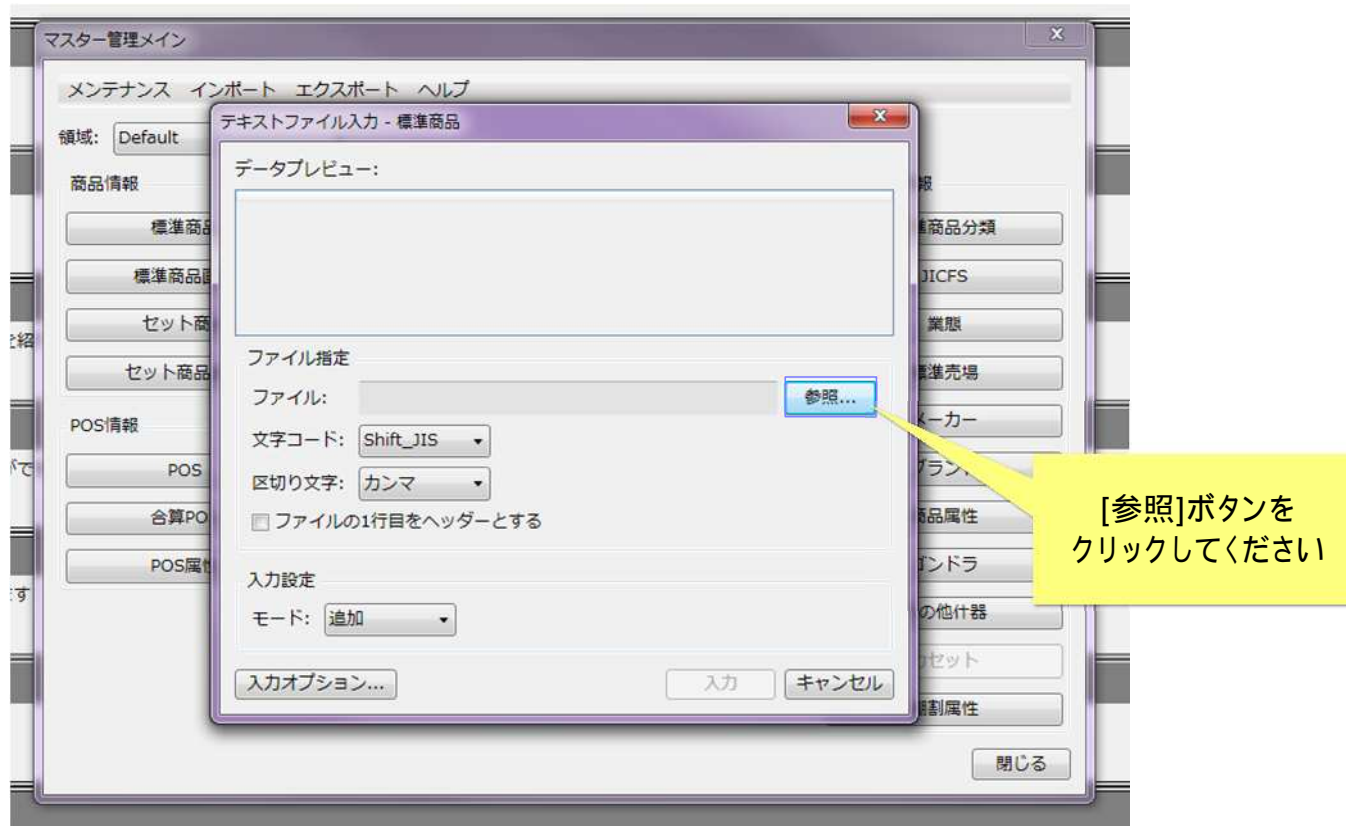
(1) メニューボタン[マスター管理] を選択してください。



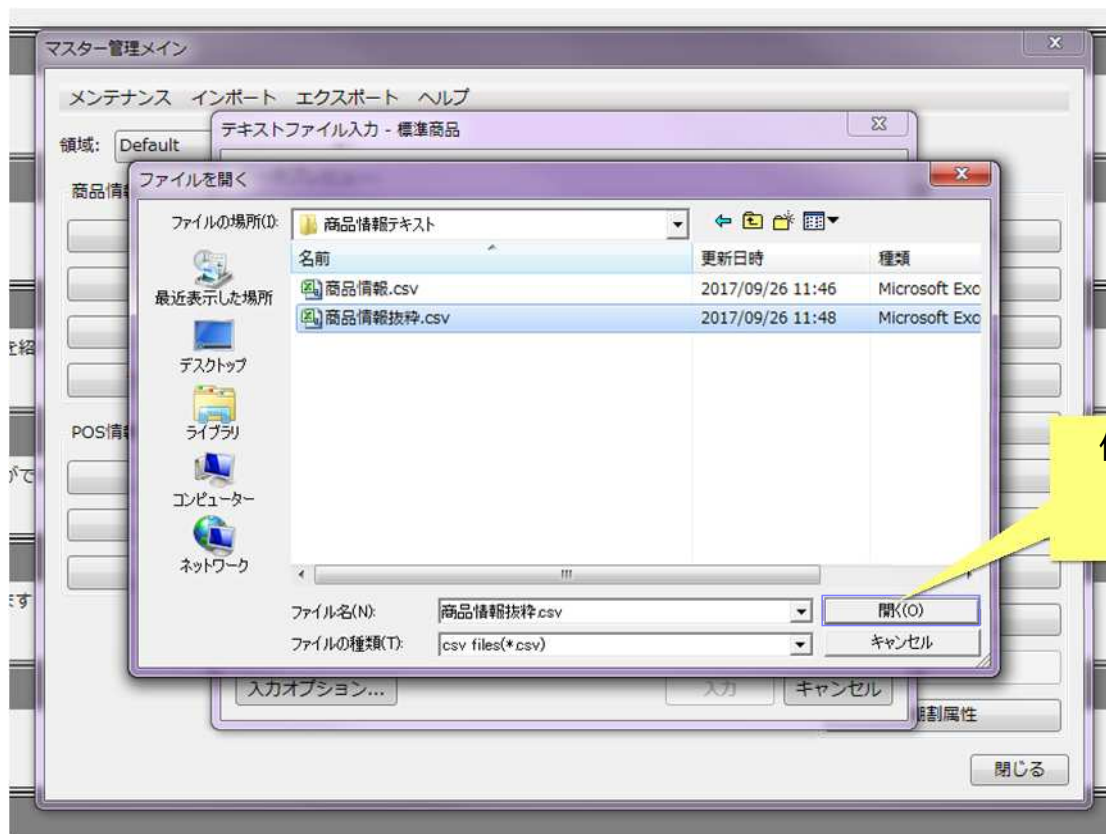
- (2) [マスター管理メイン画面]が表示されます。[マスター管理メイン画面]メニュー[インポート]-[テキストファイル]-[商品情報]-[標準商品]を選択してください。



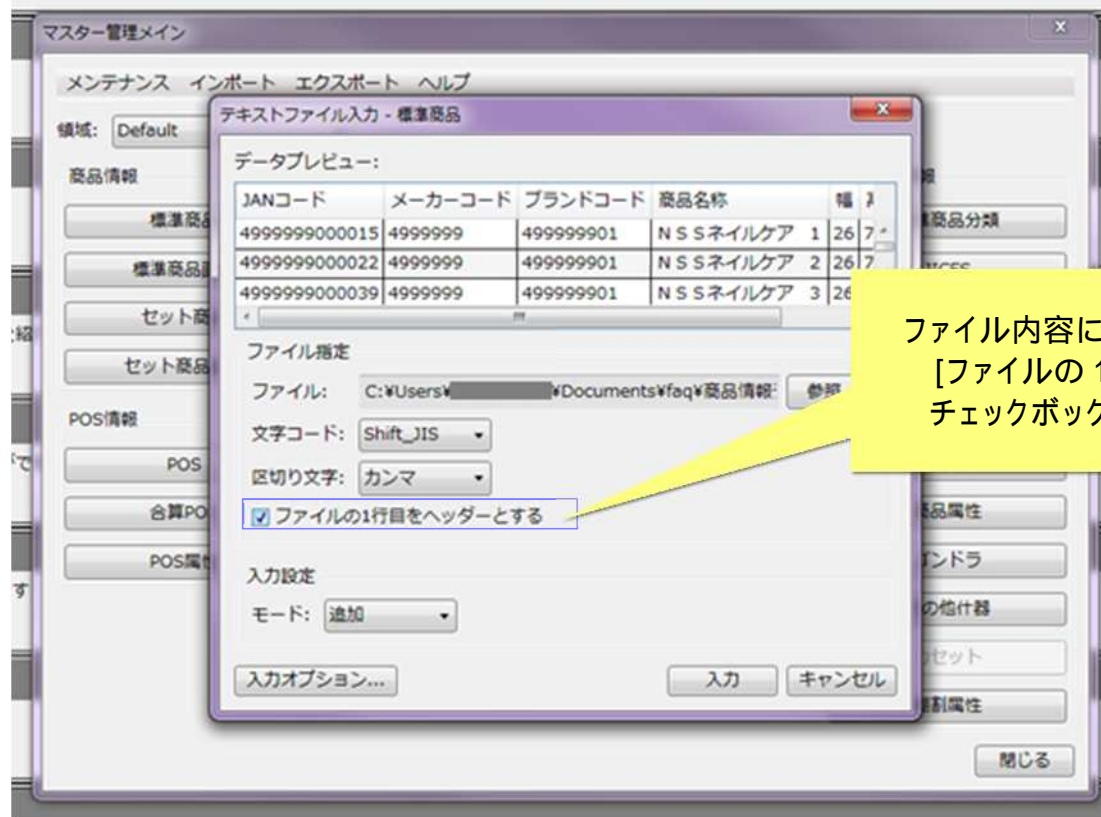
(3) [テキストファイル入力 - 標準商品]画面が表示されます。[参照]ボタンをクリックしてください。



(4) [ファイルを開く画面]が表示されます。作成した商品情報ファイルを選択し、「開く」ボタンをクリックしてください。

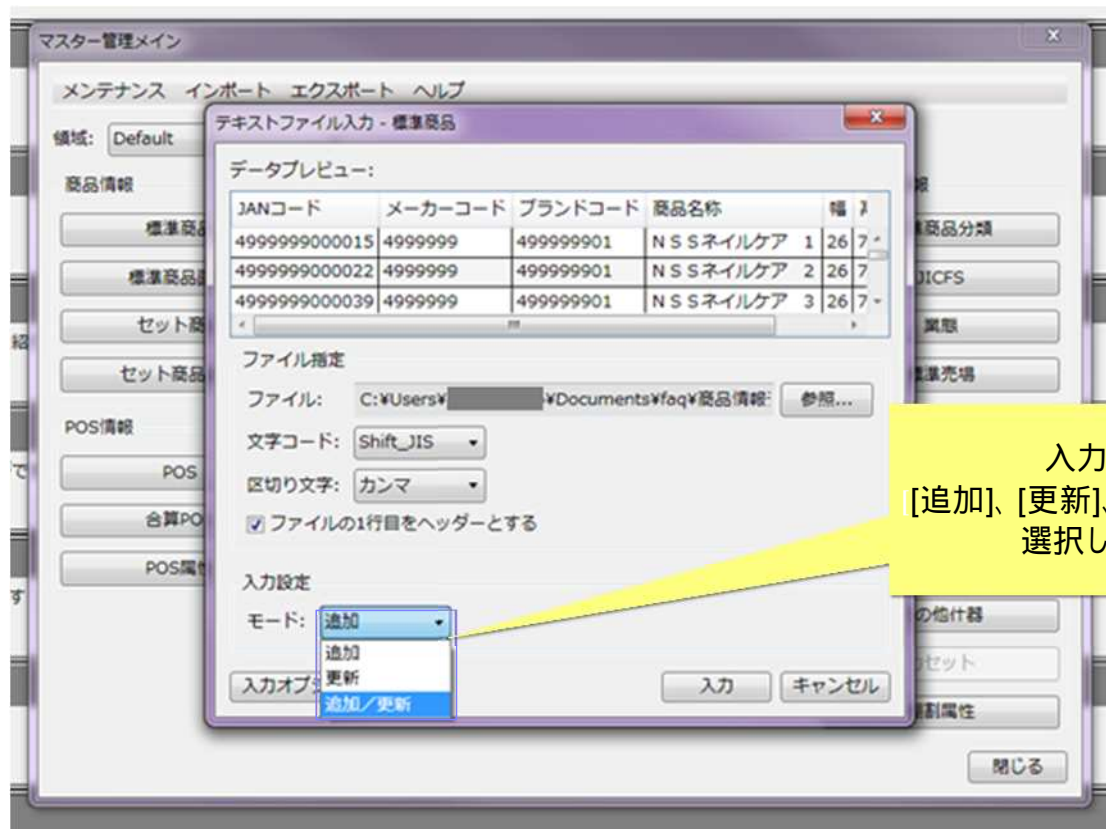


- (5) [テキストファイル入力 - 標準商品]画面に戻り、プレビューに選択したファイルの内容が表示されます。プレビューの内容を確認し、正しく表示されていない場合は「文字コード」「区切り文字」を調整してください。



プレビューの内容にヘッダー(「JANコード」「メーカーコード」などの項目名)が表示されている場合には、[ファイルの1行目をヘッダーとする]チェックボックスをクリックしてください。

(6) 入力時のモードを[追加]、[更新]、[追加 / 更新]から選択してください。



[追加]は、データベースに存在しない商品のみを追加します。

[更新]は、データベースに存在している商品のみ更新します。

[追加更新]は、データベースの存在有無に関わらず、ファイル内に含まれている商品情報でデータベースを上書きします。

3. [入力オプション]の設定

(1) [入力オプション]ボタンをクリックしてください。

マスター管理メイン

メンテナンス インポート エクスポート ヘルプ

領域: Default

商品情報

標準商品

標準商品

セット商品

セット商品

POS情報

POS

計算PO

OS属

標準商品

メーカー

ブランド

商品属性

インドラ

の格付器

セット

副属性

閉じる

テキストファイル入力 - 標準商品

データレビュー:

JANコード	メーカーコード	ブランドコード	商品名称
4999999000015	4999999	499999901	N S S ネイルク
4999999000022	4999999	499999901	N S S ネイルク
4999999000039	4999999	499999901	N S S ネイルク

ファイル指定

ファイル: C:\Users\%...%\Documents\faq\商品情報? 参照...

文字コード: Shift_JIS

区切り文字: カンマ

ファイルの1行目をヘッダーとする

入力設定

モード: 追加/更新

入力オプション...

入力

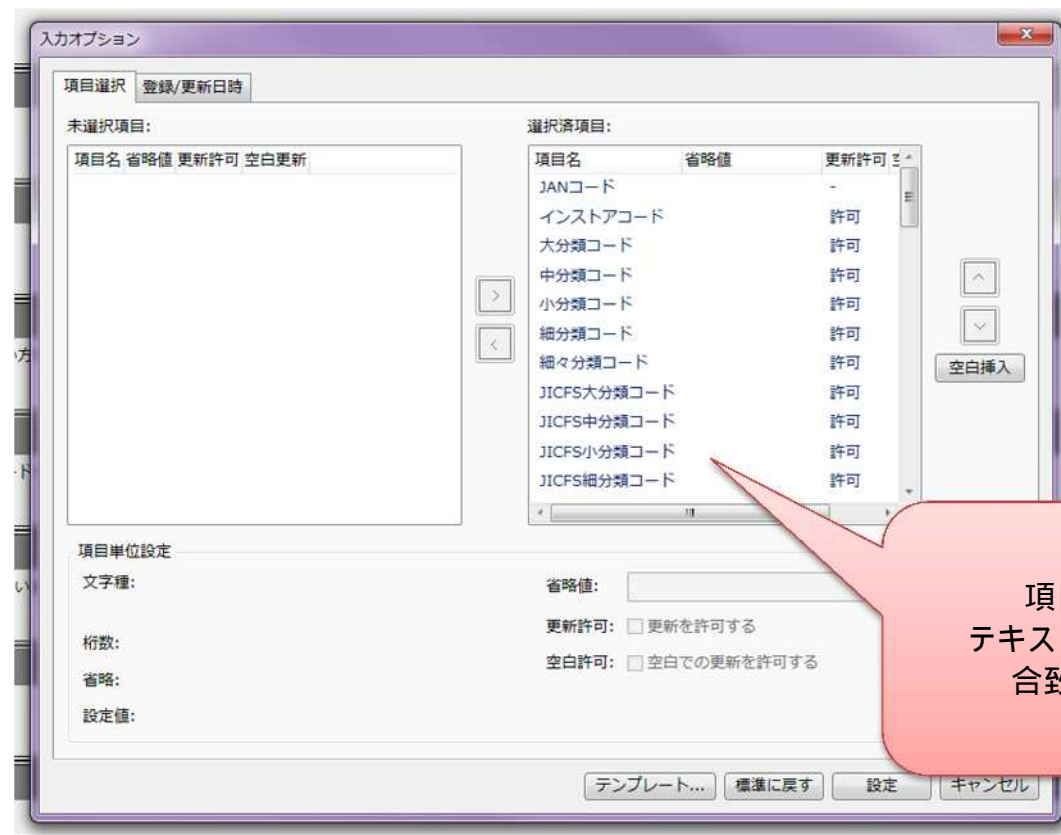
キャンセル

【ご注意】

テキストファイルの内容に応じて、読み込む項目とその順序が「入力オプション」設定と合致していることを確認してください。

[入力オプション]ボタンをクリックしてください

(2) [入力オプション画面]が表示されます。[選択済項目]とテキストファイルのカラム内容、順序が合致しているか確認してください。



項目内容、順序は
テキストファイルのカラムと
合致していますか？

- (3) テキストファイルの内容に応じて[選択済項目]を調整します。
用意したテキストファイルの項目に合わせて、[選択済項目]からテキストファイルにない項目を削除し、項目の順序が合うように変更します。

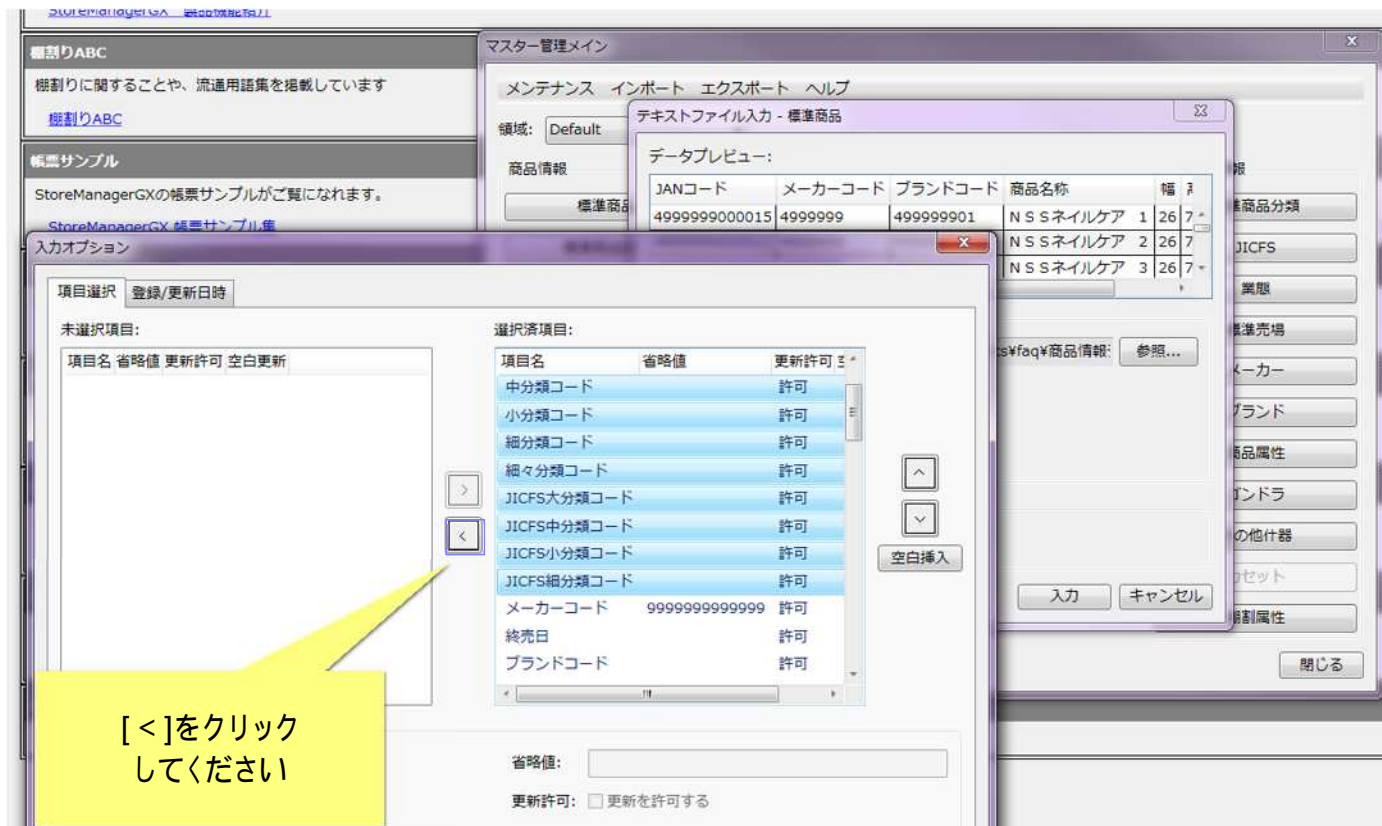
テキストファイルは以下の項目で設定しました

- ・JANコード
- ・メーカーコード
- ・ブランドコード
- ・商品名称
- ・幅、高さ、奥行

テキストファイルにない項目を削除します

項目名	省略値	更新許可
JANコード	-	許可
インストアコード		許可
大分類コード		許可
中分類コード		許可
小分類コード		許可
細分類コード		許可
細々分類コード		許可
JICFS大分類コード		許可
JICFS中分類コード		許可
JICFS小分類コード		許可
JICFS細分類コード		許可

(4) テキストファイルにない項目を選択し、[<]ボタンをクリックして[未選択項目]一覧に移します。



(5) 一覧を確認し、テキストファイルと[選択済項目]の項目と順序を調整してください。

テキストファイル入力 - 標準商品

JANコード	メーカーコード	ブランドコード	商品名称	幅
100000000001	1000000	1000000	N S ネイルケア	26
			N S ネイルケア	26
			N S ネイルケア	3

項目選択 登録/更新日時

未選択項目:

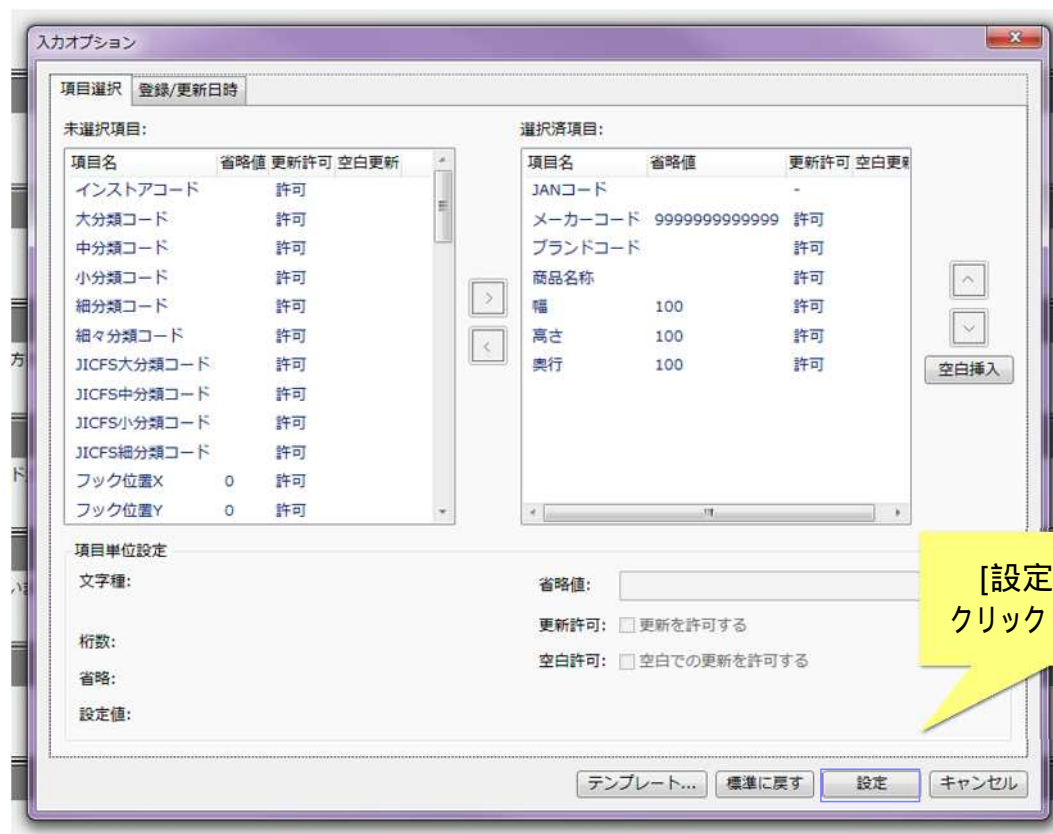
項目名	省略値	更新許可	空白更新
インスタコード		許可	
大分類コード		許可	
中分類コード		許可	
小分類コード		許可	
細分類コード		許可	
細々分類コード		許可	
JICFS大分類コード		許可	
JICFS中分類コード		許可	
JICFS小分類コード		許可	
JICFS細分類コード		許可	
フック位置X	0	許可	
フック位置Y	0	許可	

選択済項目:

項目名	省略値	更新許可	空白更新
JANコード			
メーカーコード	9999999999999	許可	
ブランドコード		許可	
商品名称		許可	
幅	100	許可	
高さ	100	許可	
奥行	100	許可	

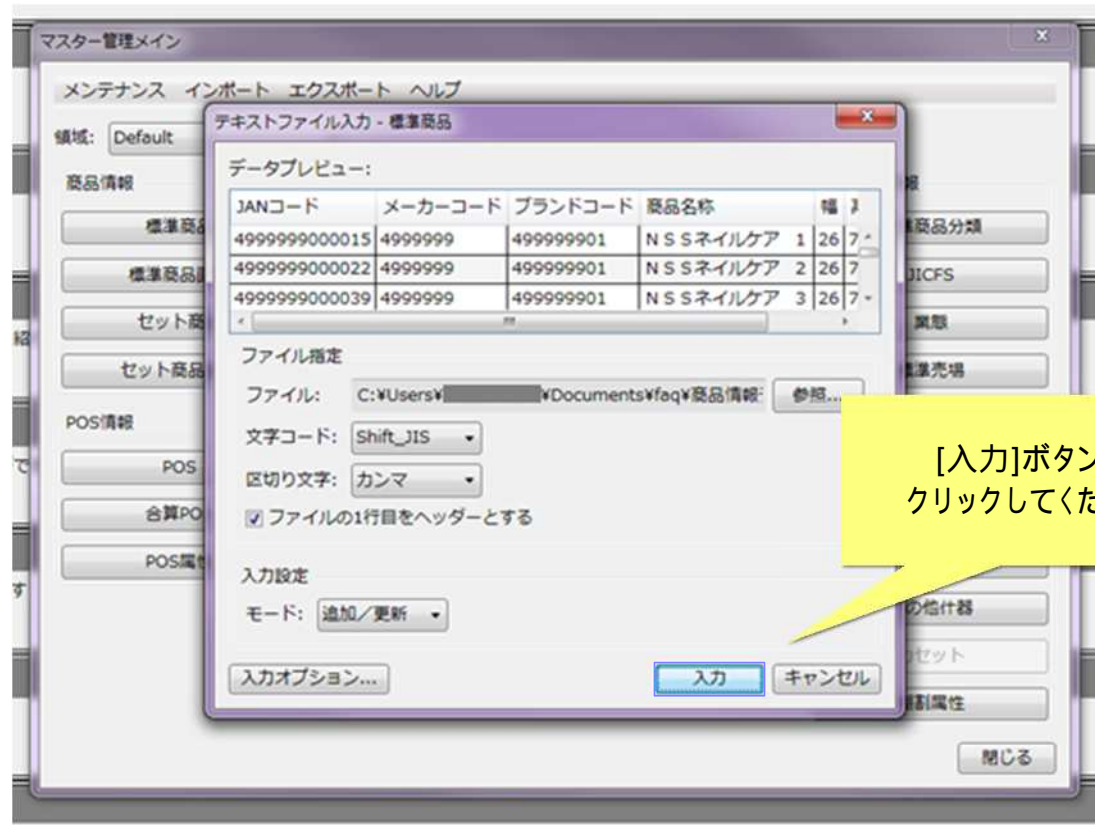
テキストファイルの項目、順序と一致するまで調整します

(6) [選択済項目]が整ったら、[設定]ボタンをクリックしてください。

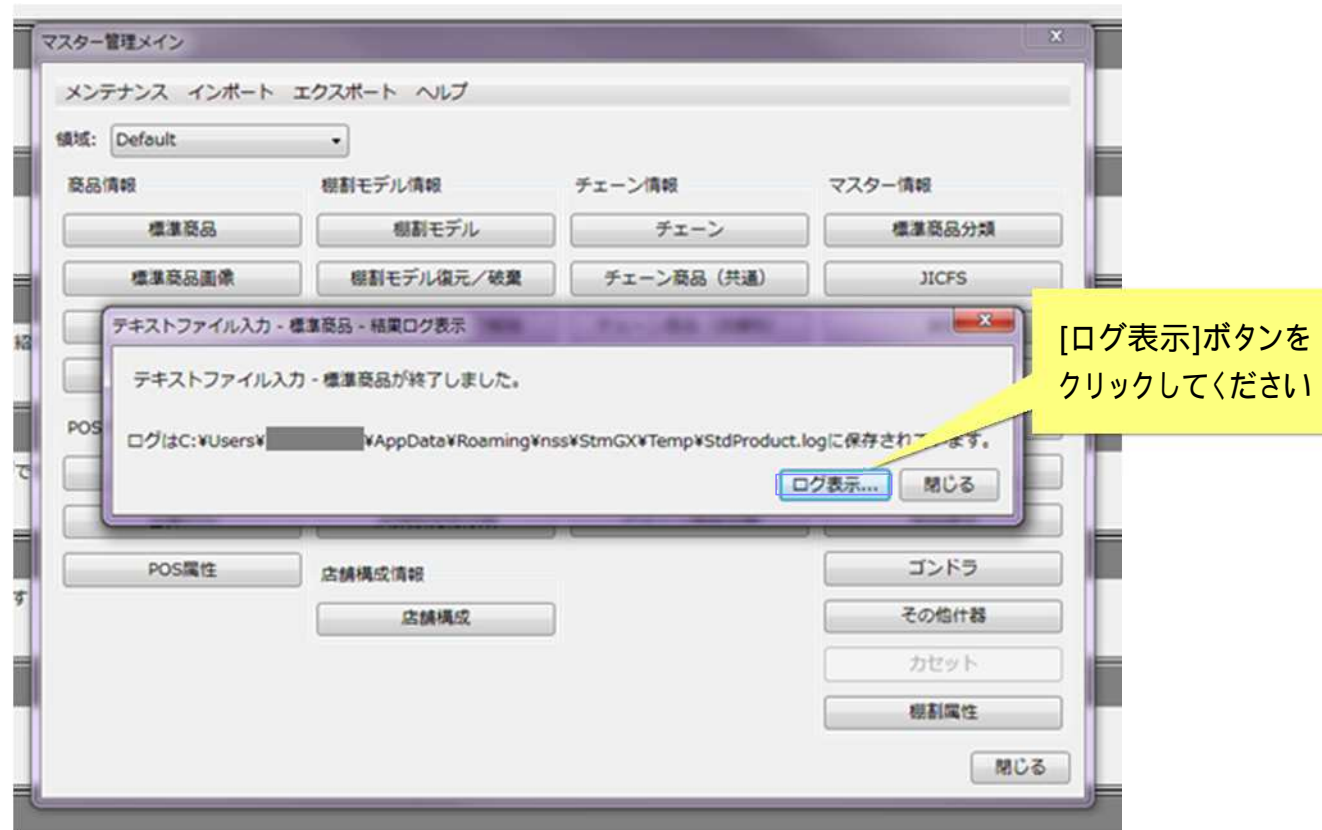


4. インポート

(1) [テキストファイル入力 - 標準商品]画面に戻りますので、[入力]ボタンをクリックしてください。



- (2) テキストファイル(標準商品)のインポート処理が始まります。終了すると[テキストファイル入力-標準商品-結果ログ表示画面]が表示されます。[ログ表示]ボタンをクリックし、結果を確認してください。



ご注意

本ソフトウェアおよび本ソフトウェアに付属するマニュアルおよびヘルプ（以降各マニュアルと表記します）の著作権は、日本総合システム株式会社にあります。

本ソフトウェアおよび各マニュアルの一部または全部を無断で使用、複製することはできません。

本ソフトウェアおよび各マニュアルを運用した結果の影響については、いっさい責任を負いかねますのでご了承ください。

本ソフトウェアの仕様および各マニュアルの内容は、将来予告なしに変更することがあります。

*StoreManager*は日本総合システム株式会社の日本における登録商標です。

Tanawariは日本総合システム株式会社の中華人民共和国における登録商標です。

Microsoft, Windows, .NET FrameworkおよびSQL Serverは、米国Microsoft Corporationの、米国およびその他の国における登録商標です。

OracleとJavaは、Oracle Corporation およびその子会社、関連会社の米国およびその他の国における登録商標です。

Firebirdは、Firebird Foundation Incorporated.の登録商標です。

文中の社名、商品名等は各社の商標または登録商標である場合があります。

Copyright © 2017 日本総合システム株式会社

StoreManagerGX Version5.2 FAQ 簡易操作マニュアル

第1版 第1刷

発行日 2017年11月

発行者 日本総合システム株式会社